



DANEPOINT MØRTELFUGEPISTOL BRUGERVEJLEDNING

Indholdsfortegnelse:

Tillykke med din nye DanePoint Mørtelfugepistol	2
Tjek at du har modtaget følgende	2
Valg af akku-boremaskine	2
Tips og tricks	3
Sådan monterer du din adapter på akku-boremaskinen	4
Før du går i gang med at fuge	5
Valg af mørtel	5
Valg af fugestuds	5
Udførsel	5
Komprimering af fugerne	5
Sådan udskifter du sneglen	6
Rensning af fugepistolen	7
Fejlfinding	7
Reservedelsstegning	8

Tillykke med din nye DanePoint Mørtelfugepistol

For at du får det optimale ud af dit værktøj så læs følgende vejledning igennem inden Mørtelfugepistolen tages i brug.

Tjek at du har modtaget følgende:

Indeholder:

- 1 stk. Mørtelfugepistol adapter
- 4 stk. Fugestudser (Nylon: 3 mm, 17 mm) (Metal: lang 12 mm, stor 15 mm)
- 1 stk. Mørtelske
- 2 stk. Monteringsarme med tilhørende møtrikker
- 1 stk. Latexslange
- 1 stk. Silikonefedt
- 1 stk. 10 mm Fastnøgle
- 1 stk. 5 mm umbraconøgle
- 1 stk. 4 mm umbraconøgle
- 1 stk. Metalstuds med gevind
- 1 stk. Metalstuds med gevind (ekstra lang)
- 2 stk. Unbracobolte M6x75mm

Valg af akku-boremaskine:

Du skal vælge en akku-boremaskine, hvor du skal slå slagborefunktionen fra og let kan styre omdrejningstallet på boremaskinen.

!!! ADVARSEL !!!

Følg altid basale forholdsregler for sikkerhed for at reducere risikoen for ild, elektriske stød og personskader, når der bruges elektriske værktøjer.

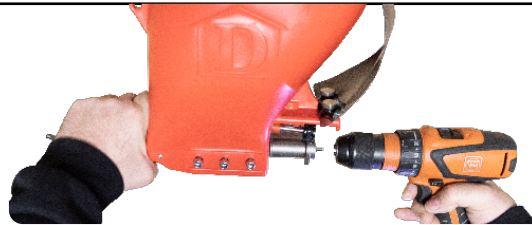
1. **KEND DIT VÆRKTØJ.**
Læs denne manual grundigt samt boremaskinemanualen.
2. **PUT IKKE FINGRENE** i maskinen, når maskinen er tilsluttet strøm.
Tag ledningen ud af stikket eller afmonter batteriet, inden du skal have fingrene i maskinen.
3. Du må aldrig køre baglæns med fugepistolen, da du risikerer at skrue studsene ud af koblingen. Når du kører fremad igen, kan du risikere at ødelægge gevindet i koblingen.
4. Stram eller monter ikke dele, når maskinen er tilsluttet strøm.
5. **BRUG IKKE EN VANDSLANGE TIL AT RENSE VÆRKTØJET**, mens den er tilsluttet strøm.
(Se rengøringsinstruktionerne)
6. **I TILFÆLDE AF** at værktøjet bliver stoppet til eller sidder fast, stop straks med at bruge værktøjet.
Se fejlfinding.
7. Før værktøjet betjenes, skal der sikres, at unbrakonøglen er indført i fugestudshovedet, som derved bliver fastlåst på sin plads.
8. Ræk ikke for langt ud. Hold ordentligt fodfæste og balance hele tiden.
9. Pas på ledningen. Bær aldrig rundt på værktøjet i boremaskineledningen.
10. Hold hænderne væk fra alle bevægende dele. (Installer skærmen til kobling før brug) når det ikke er i brug. Opbevares uden for børns rækkevidde.
11. **BORTSKAFFELSE.** Hvis maskinen er ødelagt og skal bortskaffes, så kan den sendes ind til DaneTool. Vi vil så på en klimavenlig måde genanvende mest muligt. Alt plast bliver lavet til granulat og genanvendt til nye mørtelfugepistoler. Metaldele bliver leveret til genanvendelse.

Tips og tricks:

- Bland Plastificering Gibco i din mørtel, så det løber hurtigere og lettere igennem værktøjet.
- Brug en lidt fugtigere mørtel, dermed sikrer du en øget vedhæftning og hurtigere fugning.
- Hold Danepoint i en vinkel på 15 grader på fugen, derved får du lettest fyldt fugerne ud indefra.
- Hold DanePoint vandret ud for fugen, bevæg dig langs fugen når du fuger i stedet for at dreje i kroppen, derved får du en skånsom arbejdsstilling.
- Studsfugerne fyldes nedefra og op.
- Sjak af 3 personer er den optimale sammensætning: 2 personer til at betjene mørtelfugepistoler, mens den tredje sikrer, at mørtlen kommer frem til operatørerne samt står for at komprimere fugerne.



- 1** Monteringsarmene samles som vist på billedet. Vær opmærksom på, at den skal bukke ud ved de sorte monteringsbeslag.



- 2** Monter derefter boremaskinen på Mørtelfugepistolen.



- 3** Skub det sorte monteringsbeslag ind over akku-boremaskinens bagende. Er bagenden for bred, udskiftes boltene med de lange fra reservedelene.



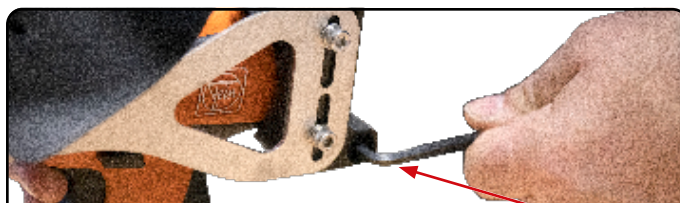
- 4** Fastgør de 3 møtrikker på hver side af Mørtelfugepistolen.

OBS: Pas på ikke at overspænde møtrikkerne.

OBS: Sørg for at hullet til at placere en unbrakonøgle i peger opad.

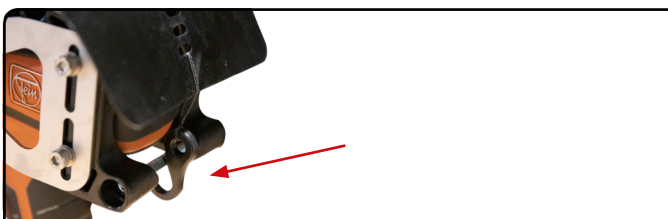


- 5** Juster monteringsarmene, så sneglen er placeret centrert i sneglekammeret. Tjek ved at afmontere fugestudshoved og se om sneglen skal hæves eller sænkes lidt.

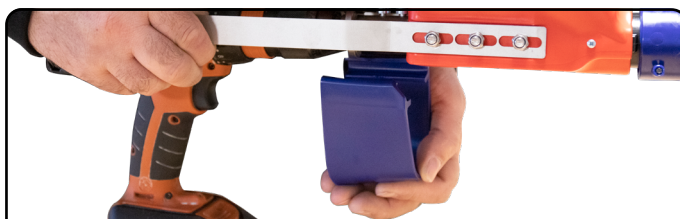


- 6** Fastspænd de 2 unbrakbolte i det sorte monteringsbeslag, så den klemmer om akku-boremaskinen.

OBS: Sørg for at akku-boremaskinen står lige i forhold til Mørtelfugepistolen.



- 7** Afdækningsskærmen trækkes hen over akku-boremaskinen og fastgøres med krogn på den nederste bolt bag på boremaskinen.



- 8** Den blå beskyttelsesskærm monteres.



- 9** Størst mulige metal fugestuds monteres.



- 10** Tjek, at maskinen virker som den skal ved at montere batteri på akku-boremaskinen og køre med den.

OBS: Husk den skal køre fremad.

Før du går i gang med at fugge:

Fugerne skal være udkradset i ca. 20 mm dybde. Sørg for at fugerne er grundigt rensede for løse mørtelrester samt støv og snavs. Forvand muren grundigt og vent til overfladen er tør.



Valg af mørtel:

Du skal sikre dig, at du vælger den rigtige mørtel til dine murstens egenskaber og omgivelsernes påvirkning. Brug gerne samme mørteltype, som tidligere er anvendt.

Vi anbefaler at bruge en pumpbar fugemørtel, som f.eks. DaneTool Fugemørtel. Den er udviklet til Mørtelfugepistoler og kan fås som KKH, KC eller funktionsmørtel.

Blander du selv din mørtel, anbefaler vi, at du tilføjer et plastificeringsmiddel, som gør fugemørtlen luftigere og lettere. Den vil derfor drive let igennem pistolen og nemt fylde fugerne. Bland mørtlen grundigt i forhold til ingrediensernes anvisninger. Konsistensen skal være homogen og smidig. Den fugtige konsistens sikrer optimal vedhæftning til stenene, samt at fugerne bliver 100 % fyldte.



Mørtel må ikke blandes med et rørværk (pisker). Den skal blandes med en tvangsblander, baljemixer eller tromleblander med max 100 omdr./min. Mørtlen bliver ødelagt ved for høje omdrejninger. Den mister sin smidighed og dermed også evnen til at køre optimalt i Mørtel Fugepistolen.

Valg af fugestuds:

Vælg en fugestuds som passer til fugebredden, hellere 1 mm bredere end smallere. Fugepistolen skal nok presse mørtlen helt ind i fugen.

Udvalg af fugestudser

Udførelse:

Fyld mørtel i Mørtelfugepistolens beholder. Tjek konsistensen ved at køre noget mørtel igennem fugepistolen. Hold fugepistolen vandret mod fugen. Tilt pistolen 15 grader mod fugeretning og start akku-boremaskinen forsigtigt. Fyld fugerne grundigt med mørtel samtidig med, at du bevæger dig i fugeretningen.



Mørtlen skal fylde ca. 5 mm ud over murstenene. Arbejd nede fra og op. Først lejefugen, så studsfugerne, og så rykker du op til den næste lejefuge.



OBS. Sørg altid for at køre i 1. gear med en akku boremaskine. Mørtelfugepistolen kører bedst ved 500-800 omdr./min., og den må max køre med 1200 omdr./min. Hvis det er nødvendigt at køre med høje omdrejninger, skyldes det typisk et problem med blandingen af mørtel, manglende plastificering, for lille studs eller slidt snegl.

Komprimering af fugerne:

Når fugen er fingertør, skal den komprimeres. Pres det overskydende mørtel ind i fugen med en egnet fugetrykker. Derefter fejes murværket rent med en almindelig murerkost. Når fugen er hærdet fjernes overskydende kalkslør med f.eks. mangankontrol eller muresyre.

Fugetrykker Rustfrit Stål

Fugetrykkeren i Rustfrit Stål er velegnet til brug med KC- og funktionsmørtler, hvis man vil have en tæt og glat fuger. Denne type fugetrykker efterlader en meget komprimeret fuger med en lukket overflade. Den glatte finish beskytter effektivt mod fugt og alger

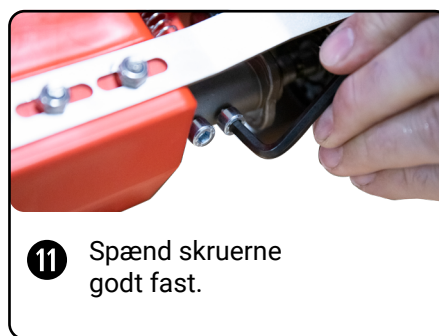
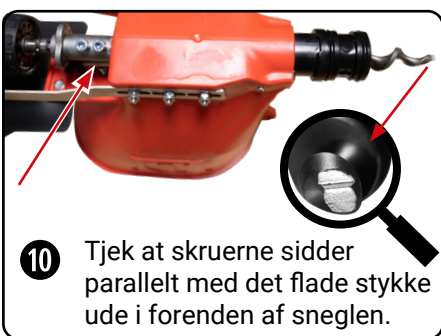


Fugetrykker Nylon.

DaneTools Nylon Oval Fugetrykker er velegnet til KKH-, KC- og funktionsmørtler. Nylon giver en mere rustik finish og gør fugens overflade en smule åndbar, hvilket er nødvendigt ved ældre bygninger, hvor åndbarhed er essentiel for murværkets sundhed. Til KKH-mørtler er nylon et krav, da rustfrit stål kan lukke fugerne for tæt, hvilket hæmmer murværkets evne til at ånde.



Sådan udskifter du sneglen:



Rensning af fugepistolen:

Det er vigtigt at rense pistolen grundigt, både når man går til pause og ved arbejdsdagens ophør.

A. Ved kort pause (5 min - 1 time)

- 1 Tøm Mørtelfugepistolen for mørtel.
- 2 Kør vand igennem Mørtelfugepistolen, indtil den er renset grundigt.

B. Ved lang pause (over 1 time)

- 1 Undgå at køre sneglen tør for mørtel.
- 2 Vend fugepistolen på hovedet og ryst overskydende mørtel ud af Mørtelfugepistolen.
- 3 Fyld vand i kammeret og rengør kammeret med en våd børste.
- 4 Kør med Mørtelfugepistolen indtil vand og mørtelrester er tømt, mens du bevæger Mørtelfugepistolen i roterende bevægelser. Derved får du lettest de sidste mørtelrester renset ud.
- 5 Afmonter fugestudshovedet og vask det grundigt indvendigt. Sneglekammeret ved O-ringene skal også vaskes rent.

Fejlfinding:

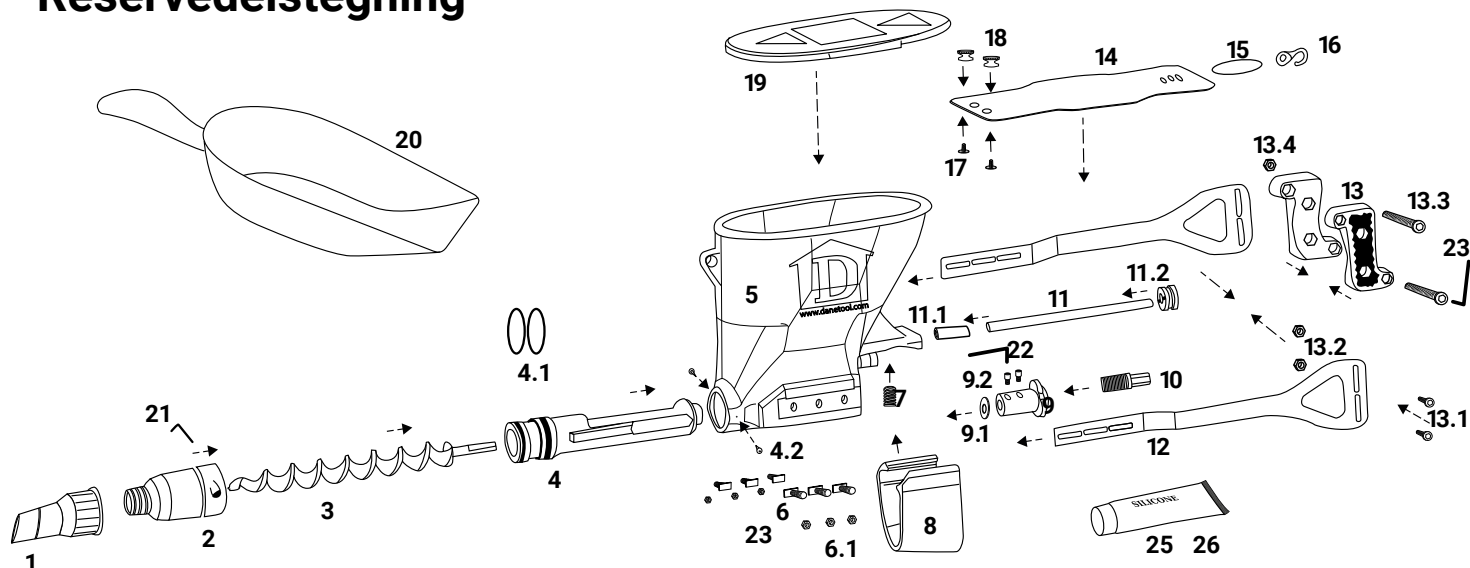
A. Der kommer ikke mørtel ud af fugestudsens på Mørtelfugepistolen

- 1 Tjek at boremaskinen er sat til at køre fremad.
Der kommer ingen mørtel, hvis den kører baglæns.
- 2 Sørg for at skruerne på koblingen til boremaskinen er ordentligt fastgjorte
Husk de skal spændes fast på det flade stykke på sneglen.
Det kan være svært at se det flade stykke på sneglen, når den er i koblingen. (se side 6 punkt 10.)
Derfor er der lavet et fladt stykke i forenden af sneglen, der ligger parallelt med det flade stykke i bagenden.
Dermed kan du lettere placere sneglen korrekt.
- 3 Sørg for at vibrationshjulet er på plads, og at vibratorstangen i mørtelbeholderen virker.
Vibratorstangen virker ikke, hvis vibrationshjulet ikke er på stangen og kører i sporet på koblingen.
- 4 Undersøg sneglen for slid. Tag fugestudshovedet af og kig ind i sneglekammeret.
Hvis der er en åbning på 4 mm eller mere rundt om sneglen, så trænger sneglen til at blive udskiftet.
Hvis sneglen ikke er slidt, og der stadigvæk er en åbning på 4 mm rundt om sneglen, så trænger sneglekammeret til at blive udskiftet.

B. Fugestudshovedet ryster

- 1 Afmonter fugestudshovedet. Vask det grundigt og tjek om der sidder nogle gamle mørtelrester.
Sneglen kan støde imod dem under rotationen, hvilket får fugestudshovedet til at ryste.
- 2 Afmonter fugestudshovedet. Tjek at sneglen sidder centreret i sneglekammeret.
Den må gerne være lidt over centrum, hvis der ikke er mørtel i fugepistolen.
Mørtlen vil trykke sneglen lidt ned.
Hvis den ikke er centreret, så skal du løsne de 2 unbrakobolte på hver side af akku-boremaskinen ved monteringsarmene. Nu kan du så justere monteringsarmene, så sneglen bliver centreret i sneglekammeret. Når sneglen er centreret fastgøres unbrakoboltene igen.
Pas på med ikke at spænde dem for hårdt.
- 3 Tjek at sneglen er monteret korrekt, og at den støder helt op mod bagenden i sneglekammeret.

Reservevedelstegning



Nr.	Navn	Stk	Varenr.
1.10	Fugestuds Nylon - lige 3 mm	1	220430-3
1.11	Fugestuds Nylon - lige 5 mm	1	220430-5
1.12	Fugestuds Nylon - lige 9 mm	1	220430-9
1.13	Fugestuds Nylon - lige 12 mm	1	220430-12
1.14	Fugestuds Nylon - lige 17 mm	1	220430-17
1.20	Fugestuds Nylon - skrå 3 mm	1	220431-3
1.21	Fugestuds Nylon - skrå 5 mm	1	220431-5
1.22	Fugestuds Nylon - skrå 9 mm	1	220431-9
1.23	Fugestuds Nylon - skrå 12 mm	1	220431-12
1.30	Fugestuds metal - lille	1	220487
1.31	Fugestuds metal - mellem	1	220488
1.32	Fugestuds metal - stor	1	220489
1.33	Fugestuds metal - 45 grader	1	220485
1.34	Fugestuds metal - lang	1	220486
2	Fugestudshoved med gevind	1	220426
3	Rustfri snegl	1	220228
3.1	Hærdet rustfri snegl	1	220229
4	Sneglekammer	1	220428
4.1	O-ringe	2	220462
4.2	Skrue sneglekammer	2	220428-1
5	Beholder	1	220420
6	T bolte	6	220466
6.1	Møtrikker 6 mm	6	220472-6
7	Fjeder	1	220484
8	Koblingskærm	1	220424
9	Kobling	1	220446
9.1	Skive 24 mm - 8 mm hul	1	220480

Nr.	Navn	Stk	Varenr.
9.2	Unbracobolt 6mm - 10 mm	2	220482-10
10.1	Studs til boremaskine - bits	1	220291
10.2	Studs til boremaskine	1	220290
11	Vibratorstang	1	220454
11.1	Gummi til vibratorstang	2	220456
11.2	Vibratorstangshjul	1	220452
12.1	Monteringsarme (kort)	1	220438-2
12.2	Monteringsarme (lang)	1	220438-1
13	Monteringsbeslag	1	220436
13.1	Unbracobolt med skive 5 mm	4	220476
13.2	Møtrik - 5 mm	4	220472-5
13.3	Unbracobolt 6 x 60 mm	2	220482-60
13.4	Møtrik - 6 mm	2	220472-6
14.1	Afdækningsskærm med krog (lang)	1	220448-1
14.2	Afdækningsskærm med krog (kort)	1	220448-2
15	Elastik til krog	5	220458
16	Krog til afdækningsskærm	1	220460
17	Bolt - 6 mm - 10 mm	2	220478
18	Lukket fingermøtrik 6 mm	2	220474
19	Låg	1	220422-0
20	Mørtelske Rustfri	1	220251
21	Unbraconøgle 3 mm	1	220470-3
22	Unbraconøgle 4 mm	1	220470-4
23	Unbraconøgle 5 mm	1	220470-5
24	Fastnøgle 10 mm	1	220468
25	Silicone fedt 15g	1	220215-15
26	Silicone fedt 100g	1	220215-100

Forhandler:

Producent:

DaneTool

Cementstøbervej 5
6630 Rødding
Denmark
+45 6916 6300
info@danetool.com